

# **Guide d'utilisation du portail de cartographie Fenschcartoweb**

## Table des matières

Comment accéder au site ?.....	3
Des cartes thématiques pour une plus grande lisibilité.....	3
Page de chargement du portail.....	4
Notification et personnalisation des cookies.....	5
Message de bienvenue sur le portail .....	6
Interface du nouveau portail Fenschcartoweb.....	7
Les fonctionnalités .....	9
Outils et fonctionnalités.....	9
Outils de zoom, localisation, légende .....	13
Barre d'outils de sélection et d'annotation.....	14
Consultation d'informations et téléchargement de document.....	15
Outil de recherche.....	15
Une recherche par adresse .....	15
Une recherche générale .....	16
Echelle .....	16
Impression avec mise en page.....	17
Impression sans mise en page .....	20

## Mode d'emploi du portail public de cartographie Fenschcartoweb

### Comment accéder au site ?

Depuis votre ordinateur, tablette ou smartphone, par le biais d'un navigateur internet :

<https://fenschcartoweb.fr>

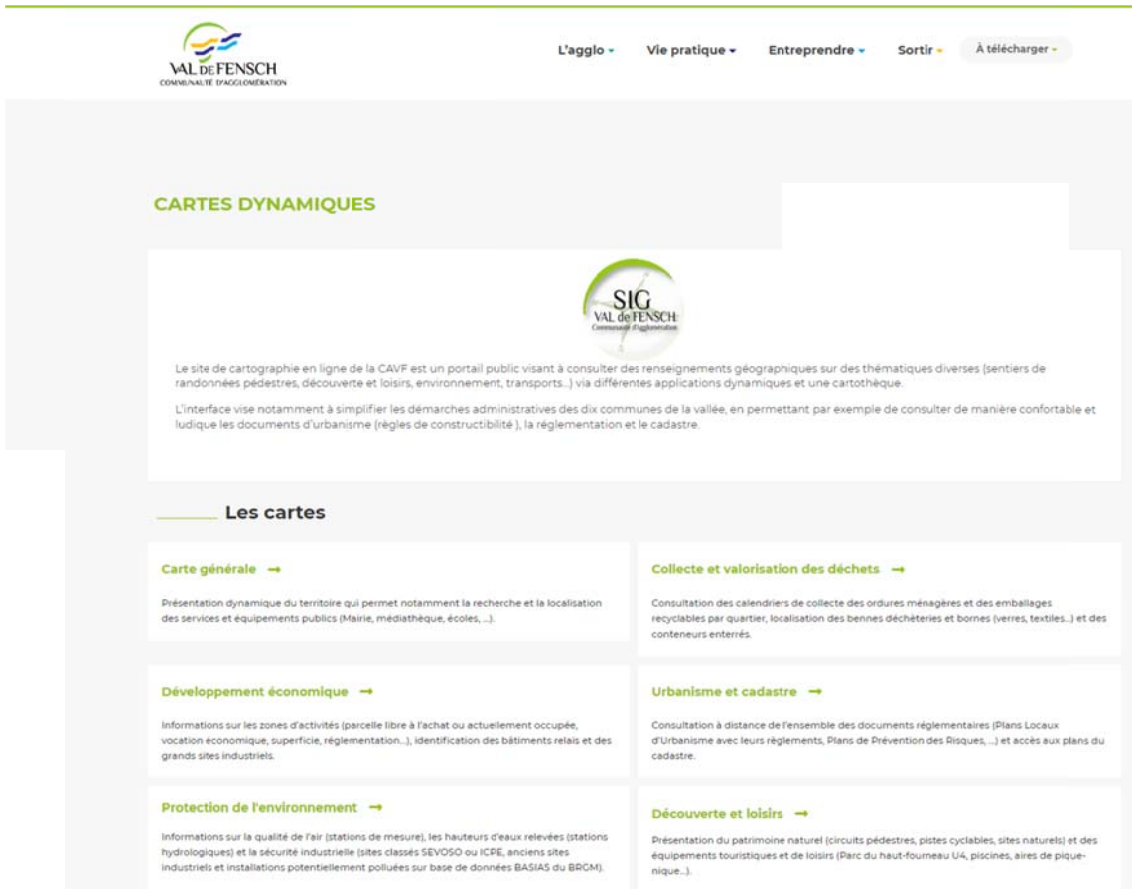
Depuis le site internet de la communauté d'agglomération du Val de Fensch :

<https://www.agglo-valdefensch.fr/cartotheque/cartes-dynamiques>

### Des cartes thématiques pour une plus grande lisibilité

Pour un plus grand confort, les informations sont regroupées et organisées au sein de cartes thématiques.


- **Carte générale** : Découvrez le territoire de la Communauté d'Agglomération du Val de Fensch
- **Collecte et valorisation des déchets** : Trouvez votre secteur de collecte, les emplacements des bornes à verre, des points d'apport volontaire...
- **Urbanisme/cadastre** : Consultez les plans cadastraux, les Plans Locaux d'Urbanisme, les Plans de Prévention des Risques, les servitudes...
- **Découverte et loisirs** : Visiter virtuellement le territoire, découvrez les circuits de randonnées et les itinéraires cyclables
- **Développement économique** : Localisez les zones d'activités actuelles et en projet dans lesquelles implanter votre entreprise
- **Protection de l'environnement** : Visualisez les zones de protection de l'environnement, les installations classées et les anciens sites industriels de la vallée de la Fensch
- D'autres données et thématiques pourront enrichir le portail dans le futur



The screenshot shows the website's header with the VAL DE FENSCH logo and navigation links: L'agglomération, Vie pratique, Entreprendre, Sortir, and À télécharger. The main content area is titled 'CARTES DYNAMIQUES' and features a central text block with the SIG logo and a description of the online cartography site. Below this, a section titled 'Les cartes' lists six thematic categories, each with a brief description and a right-pointing arrow:

- Carte générale**: Présentation dynamique du territoire qui permet notamment la recherche et la localisation des services et équipements publics (Mairie, médiathèque, écoles, ...).
- Collecte et valorisation des déchets**: Consultation des calendriers de collecte des ordures ménagères et des emballages recyclables par quartier, localisation des bennes déchèteries et bornes (verres, textiles, ...) et des conteneurs enterrés.
- Développement économique**: Informations sur les zones d'activités (parcelle libre à l'achat ou actuellement occupée, vocation économique, superficie, réglementation, ...), identification des bâtiments relais et des grands sites industriels.
- Urbanisme et cadastre**: Consultation à distance de l'ensemble des documents réglementaires (Plans Locaux d'Urbanisme avec leurs règlements, Plans de Prévention des Risques, ...) et accès aux plans du cadastre.
- Protection de l'environnement**: Informations sur la qualité de l'air (stations de mesure), les hauteurs d'eaux relevées (stations hydrologiques) et la sécurité industrielle (sites classés SEVOSO ou ICPE, anciens sites industriels et installations potentiellement polluées sur base de données BASIAS du BRGM).
- Découverte et loisirs**: Présentation du patrimoine naturel (circuits pédestres, pistes cyclables, sites naturels) et des équipements touristiques et de loisirs (Parc du haut-fourneau U4, piscines, aires de pique-nique, ...).

Cartes thématiques accessibles depuis le lien <https://www.agglo-valdefensch.fr/cartotheque/cartes-dynamiques>



The screenshot shows the map interface of the website. At the top, there are navigation tabs: 'Carte générale', 'L'agglomération', 'Cartotheque', and 'Plateforme Open Data'. A dropdown menu is open under 'Carte générale', listing the same six thematic categories as seen in the previous screenshot. The background shows a map of the region with various geographical features and place names like Fixem, Gavisse, Berg-sur-Moselle, Haute-Kontz, Contz-les-Bains, Rettel, Sierck-les-Bains, and Sierck-les-Bains.

Cartes thématiques accessibles depuis le lien <https://fenschcartoweb.fr>

## Page de chargement du portail

Bien que souvent considérée comme une réflexion après coup dans la conception d'application, la page de chargement est une indication importante pour les utilisateurs que leur patience compte, et elle fournit une confirmation que le système est en cours d'exécution.

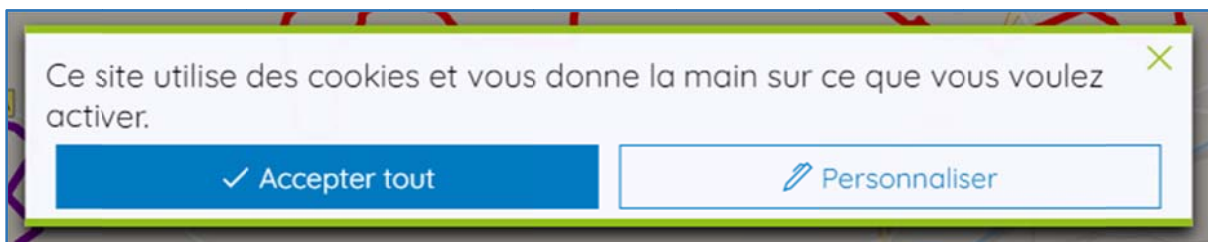
Veuillez patienter pendant le chargement de la carte



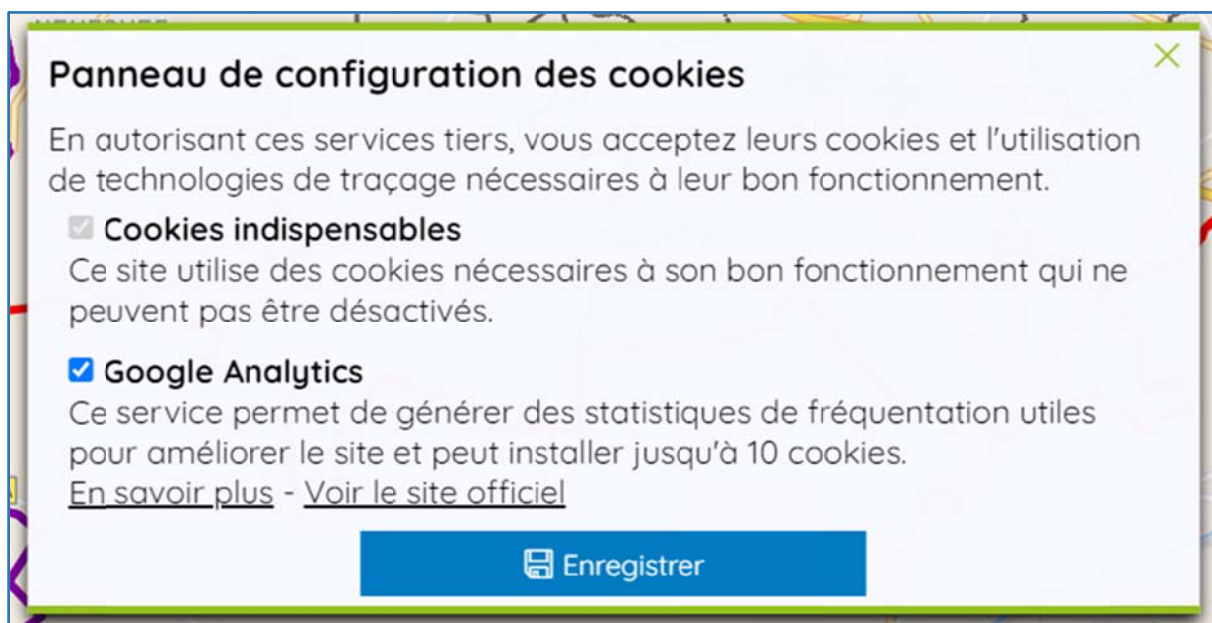
Page de chargement du portail de cartographie Fenschcartoweb

### Notification et personnalisation des cookies

En application de l'article 5(3) de la directive 2002/58/CE modifiée en 2009, également connue sous le nom ePrivacy, les internautes sont informés et invités à personnaliser et à donner leur consentement préalablement au dépôt et à la lecture de certains traceurs (cookies).



Message de notification d'utilisation et personnalisation des cookies



Message de notification d'utilisation et personnalisation des cookies

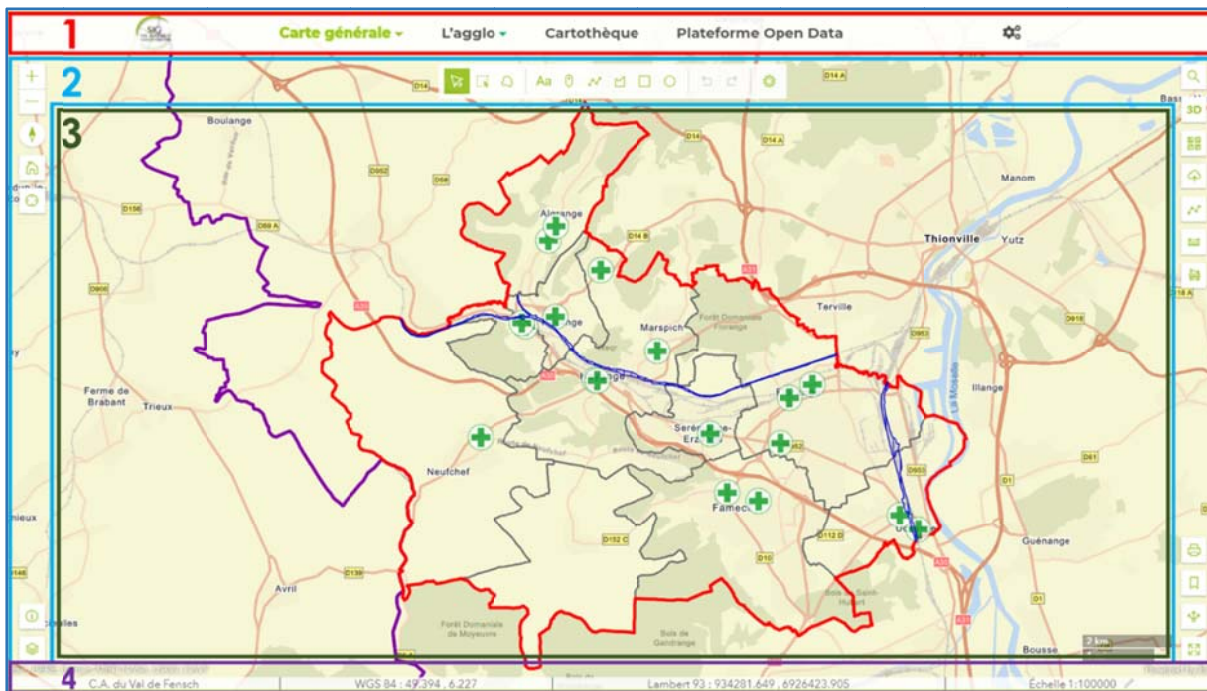
## Message de bienvenue sur le portail

Un message s'affiche après le chargement de la carte pour accueillir les utilisateurs et leur rappeler de contacter le service SIG de la Communauté d'Agglomération du Val de Fensch (CAVF) s'ils souhaitent faire des propositions ou déclarer un dysfonctionnement.



Le message de bienvenue du nouveau portail de cartographie de la CAVF

## Interface du nouveau portail Fenschcartoweb



Les 4 grands volets de l'interface du nouveau portail Fenschcartoweb

1 Au sommet de la page, l'utilisateur peut trouver différents menus. Le premier tout à gauche permet de naviguer entre les différentes cartes thématiques disponibles. Le deuxième donne la possibilité de se rendre sur le site de la CAVF et vers le formulaire de contact. Le troisième permet d'aller sur la cartothèque (un ensemble de cartes au format PDF sur divers sujets). Le dernier à droite donne la possibilité à l'utilisateur de se rendre sur la page Open Data de la CAVF.

2 Sur les bords de la page, l'utilisateur peut trouver des boutons donnant accès à différentes fonctionnalités. Parmi ces dernières, il pourra trouver la liste des couches disponibles, la géolocalisation, les outils de navigation, la recherche, un bouton pour basculer entre la vue 2D et 3D, le choix d'un fond cartographique, les outils de mesure de distance et de surface, l'outil d'impression et bien d'autres encore...

3

Au centre de la page se situe l'espace dédié à la carte. C'est sur cet emplacement que s'affichent les informations choisies par l'utilisateur parmi celles disponibles dans la carte thématique à l'écran. Cet espace permet également d'interagir avec le contenu affiché. Avec le bouton gauche de la souris, l'utilisateur peut cliquer sur une donnée affichée à l'écran. Si elle est disponible, une fiche donnant accès à plus d'informations va apparaître à l'écran.

4

Au pied de la page, une barre contient les sources des fonds cartographiques utilisés, les attributions légales d'ESRI, ainsi que diverses informations, notamment les coordonnées du curseur en WGS84 et RGF93. C'est dans cette barre qu'est également affichée une échelle numérique, qui peut être modifiée en appuyant sur le crayon à côté.



## Les fonctionnalités

### Outils et fonctionnalités



Outil de recherche permettant de rechercher des données (adresse, bâtiments publics...)

🔍 Base Adresse Nationale	↔
Rechercher une adresse	🔍

3D

Permet de basculer entre la vue 2D et la vue 3D



Permet de changer le fond cartographique (image aérienne, Open Street Map, carte des rues, ...)



Imagerie



Imagery Hybrid



Outil donnant la possibilité de charger un fichier SIG pour superposition et visualisation sur la cartographie (fichier GeoJSON, KML, KMZ, GPX,...)

📁 <b>Charger un fichier</b>
Ajouter un fichier Shapefile (.zip), GeoJSON, KML, KMZ ou GPX à la carte.
<input type="button" value="Choisir un fichier"/> Aucun fichier choisi
<input type="button" value="X Retirer la couche"/>



Dessiner un profil altimétrique



Mesurer une distance

Unité

Métriques

Distance

1 686,21 m

Nouvelle mesure



Mesurer une surface

Unité

Métriques

Surface

238 997,08 m<sup>2</sup>

Périmètre

2 370,71 m

Nouvelle mesure

## Impression

Mise en page

Carte uniquement

Titre

Titre du fichier

Mise en page

Lettre ANSI A (Paysage)

Format de fichier

PDF

Options avancées

Exporter



Imprimer une carte

## Fichiers exportés

Vos fichiers exportés apparaîtront ici.



Accéder à des géosignets

⋮		ALGRANGE	
⋮		FAMECK	
⋮		FLORANGE	

---

 Partager

 Générer un lien & un QR Code

Lien :



QR Code :









Générer un lien de  
partage ou  
QRCode



Passage en mode  
plein écran

---

**Outils de zoom, localisation, légende**

	Outils de zoom	Zoom avant / arrière
	Boussole	Réinitialisation de l'orientation de la carte. Par défaut le haut de la carte est orienté vers le Nord.
	Revenir à l'étendue initiale	Revenir à l'étendue de la carte par défaut lors du premier chargement
	Géolocalisation	Géolocalisation sur la carte (disponible sur smartphone)
	Guide d'utilisation	Accès au guide d'utilisation
	Accès à la liste des couches et la légende de la carte	Accès à la liste de l'intégralité des couches, ainsi qu'à la légende de la carte

## Barre d'outils de sélection et d'annotation

---



Outils de sélection

Accès aux outils de sélection :

- Flèche de sélection
- Outil de sélection par rectangle
- Outil de sélection par lasso (zone libre de sélection)



Outils d'annotation

Accès aux outils d'annotations :

- Ajout d'annotation de type texte
- Ajout d'annotation de type ponctuel
- Ajout d'annotation de type ligne
- Ajout d'annotation de type polygone
- Ajout d'annotation de type rectangle
- Ajout d'annotation de type cercle



Annuler / rétablir

Outils permettant de revenir à la vue ou action précédente / rétablir la vue ou l'action suivante



Paramètres de dessin

Outils paramètres de dessin : activation de la capture sur les éléments de la carte afin d'effectuer des annotations

## Consultation d'informations et téléchargement de document

Afin d'obtenir plus d'informations sur une donnée en consultation ou pour télécharger un document, cliquer sur l'élément graphique sur lequel vous souhaitez plus de détails, puis vous obtiendrez une fiche de consultation avec éventuelle présence d'un document en téléchargement.

**Zonage du PLU** □ ×

datapro	20181023
datvalid	
destdomi	99
insee	57306
libelle	N
libelong	N

📄 Règlement du PLU

🏠 Superficie   📏 Périmètre   🔍 Zoom sur

Exemple d'une fiche de consultation sur la donnée « Zonage du PLU » et possibilité de télécharger le règlement du PLU

## Outil de recherche

L'outil de recherche permet :

### Une recherche par adresse

Baser sur la base Adresse Nationale, vous pouvez rechercher une adresse, en indiquant l'adresse ainsi que la commune dans le champ de recherche

🔍 Base Adresse Nationale
↔

🔍

Recherche dans la base adresse nationale

## Une recherche générale

Après avoir au préalable appuyé sur le bouton permettant de passer au deuxième critère de recherche (1), vous accéderez à la possibilité de rechercher d'autres éléments

🔍 Recherche générale		↔
▼	Rechercher une adresse ou un lieu	🔍

[Recherche générale](#)

## Echelle

Vous pouvez visualiser et modifier l'échelle de la carte avec l'aide du petit crayon. Une fois l'échelle modifiée, appuyez sur entrée sur votre clavier.



## Impression

Le bouton d'impression se situe en bas à droite de l'écran.



Après avoir cliqué sur ce bouton, vous avez le choix entre deux méthodes d'impression : l'impression avec mise en page et l'impression avec seulement la carte.



## Impression avec mise en page

**Impression**

Mise en page | Carte uniquement

Titre  
Tutoriel d'impression Fenschcartoweb

Mise en page  
A4 (Paysage)

Format de fichier  
PDF

Options avancées

Définir l'échelle  
100000

Auteur  
Tutoriel

Copyright  
C.A. du Val de Fensch

PPP  
150

Inclure la légende

Menu d'impression avec mise en page

**Impression**

A4 (Paysage)

Format de fichier  
PDF

Options avancées

Définir l'échelle  
100000

Auteur  
Tutoriel

Copyright  
C.A. du Val de Fensch

PPP  
150

Inclure la légende

**Exporter**

**Fichiers exportés**  
Vos fichiers exportés apparaîtront ici.

L'impression avec mise en page consiste à générer un document accompagné d'une mise en page. Dans la méthode d'impression avec mise en page, vous avez accès à des fonctions basiques.

Ainsi, vous pouvez choisir le titre de votre document, sa mise en page et son format de sortie (PDF, PNG, JPEG). Si votre objectif est de partager le document tel quel, privilégiez le format PDF. Par contre, si vous désirez intégrer votre impression dans un autre document (comme un traitement de texte par exemple), privilégiez les formats JPEG ou PNG.

A côté des fonctions basiques, vous avez aussi accès à des fonctions avancées. Il faut cliquer sur le menu « Options avancées » pour dérouler ce dernier.

Dans les fonctions avancées, vous pouvez définir une échelle d'impression. Pour cela, cocher la case à côté de « Définir l'échelle » et inscrivez dans la case en dessous l'échelle de votre choix. Vous pouvez également inscrire le nom de l'auteur du document. Dans la case « PPP » vous pouvez paramétrer la résolution du document. Nous vous conseillons de régler cette option à 300.

Pour intégrer une légende dans votre document, cliquez sur « Inclure la légende »

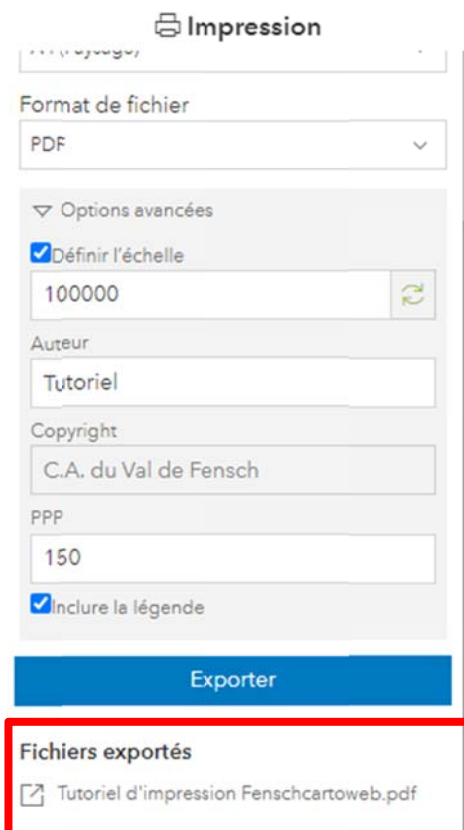
Une fois le paramétrage de votre impression effectué, cliquez sur « Exporter ».

Un message apparaît alors à l'écran pour vous signaler que la génération du document est en cours.



Message de génération du document

Une fois le document généré, ce dernier apparaît dans l'outil d'impression, sous le bouton « Exporter ». Cliquez sur ce dernier pour le télécharger sur votre ordinateur/smartphone/tablette



**Impression**

Format de fichier  
PDF

Options avancées

Définir l'échelle  
100000

Auteur  
Tutoriel

Copyright  
C.A. du Val de Fensch

PPP  
150

Inclure la légende

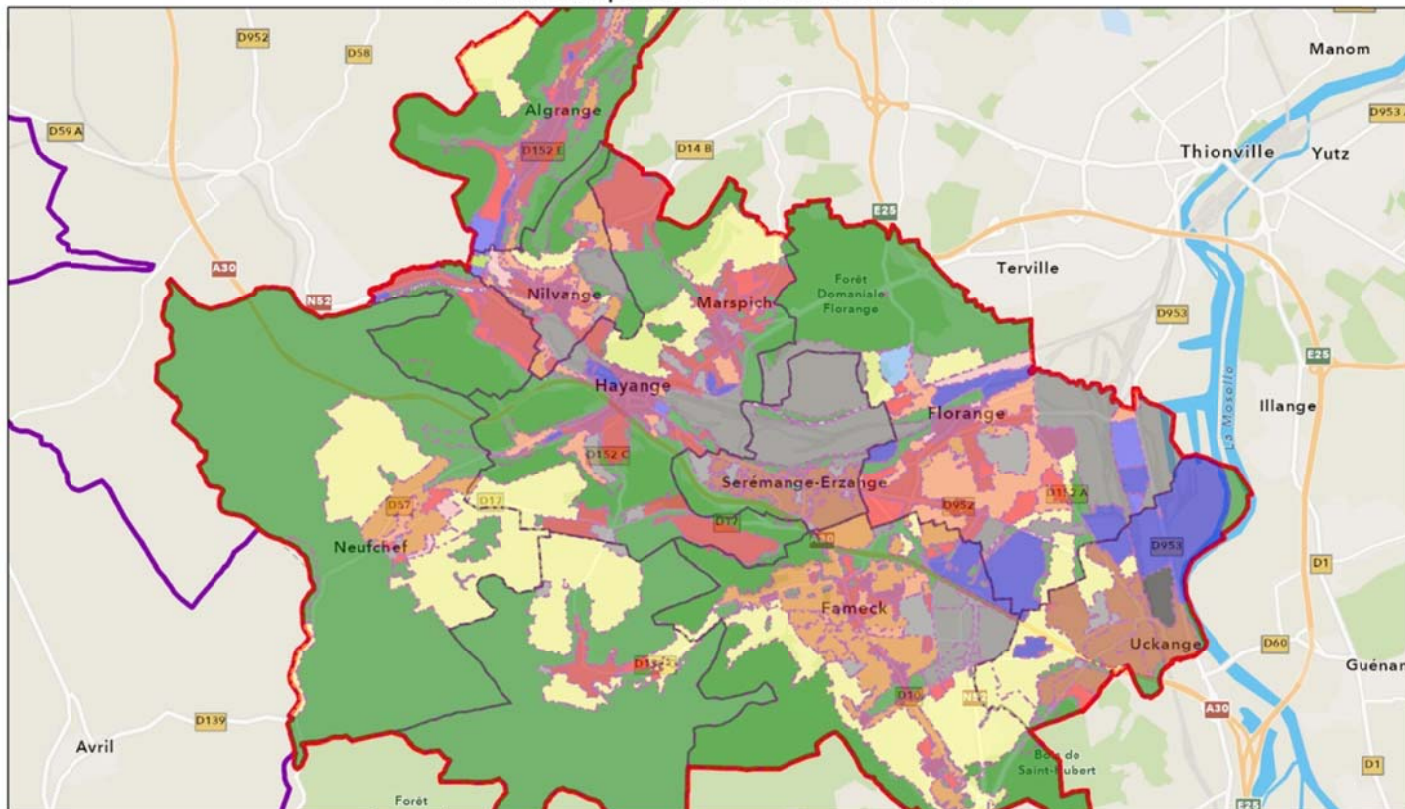
**Exporter**

**Fichiers exportés**

Tutoriel d'impression Fenschcartoweb.pdf

Fichiers exportés prêts à être téléchargés sur votre PC

## Tutoriel d'impression Fenschcartoweb



06/10/2021

Zonage du PLU

(2AU, 2NA) : réserve foncière

IAUEp

ZAC

(IAUv) : Future zone d'urbanisation, d'artisanat et de services

(IAUX, INAE, INAX) : Future zone d'urbanisation et de développement économique

(IAU, INA) : Future zone d'habitat et d'urbanisation

(A) : Agricole

1:100,000

0 0.5 1 2 mi

0 0.75 1.5 3 km

Esri, HERE, Garmin, METI/NASA, USGS


Tutoriel

C.A. du Val de Fensch

Document généré avec sa mise en page

## Impression sans mise en page

L'impression avec mise en page consiste à générer un document sans mise en page.

 **Impression**

Mise en page    Carte uniquement

Nom de fichier

Format de fichier  
JPG

Largeur    Hauteur  
        ↔

Options avancées

Définir l'échelle  
    ↻

PPP

Inclure l'attribution

**Exporter**

Menu d'impression sans mise en page

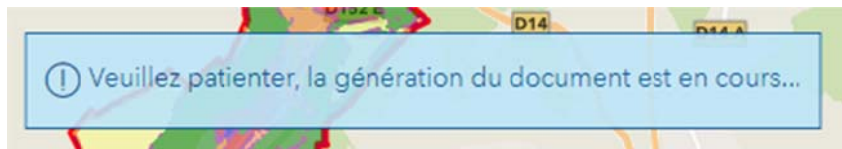
Dans cette méthode d'impression, vous retrouvez des fonctions de base. Vous pouvez donner un nom à votre fichier, choisir le format de sortie (PDF, PNG, JPEG), choisir la largeur et la hauteur de votre document.

A côté des fonctions basiques, vous avez aussi accès à des fonctions avancées. Il faut cliquer sur le menu « Options avancées » pour dérouler ce dernier.

Dans les fonctions avancées, vous pouvez définir une échelle d'impression. Dans la case « PPP » vous pouvez paramétrer la résolution du document. Nous vous conseillons de régler cette option à 300.

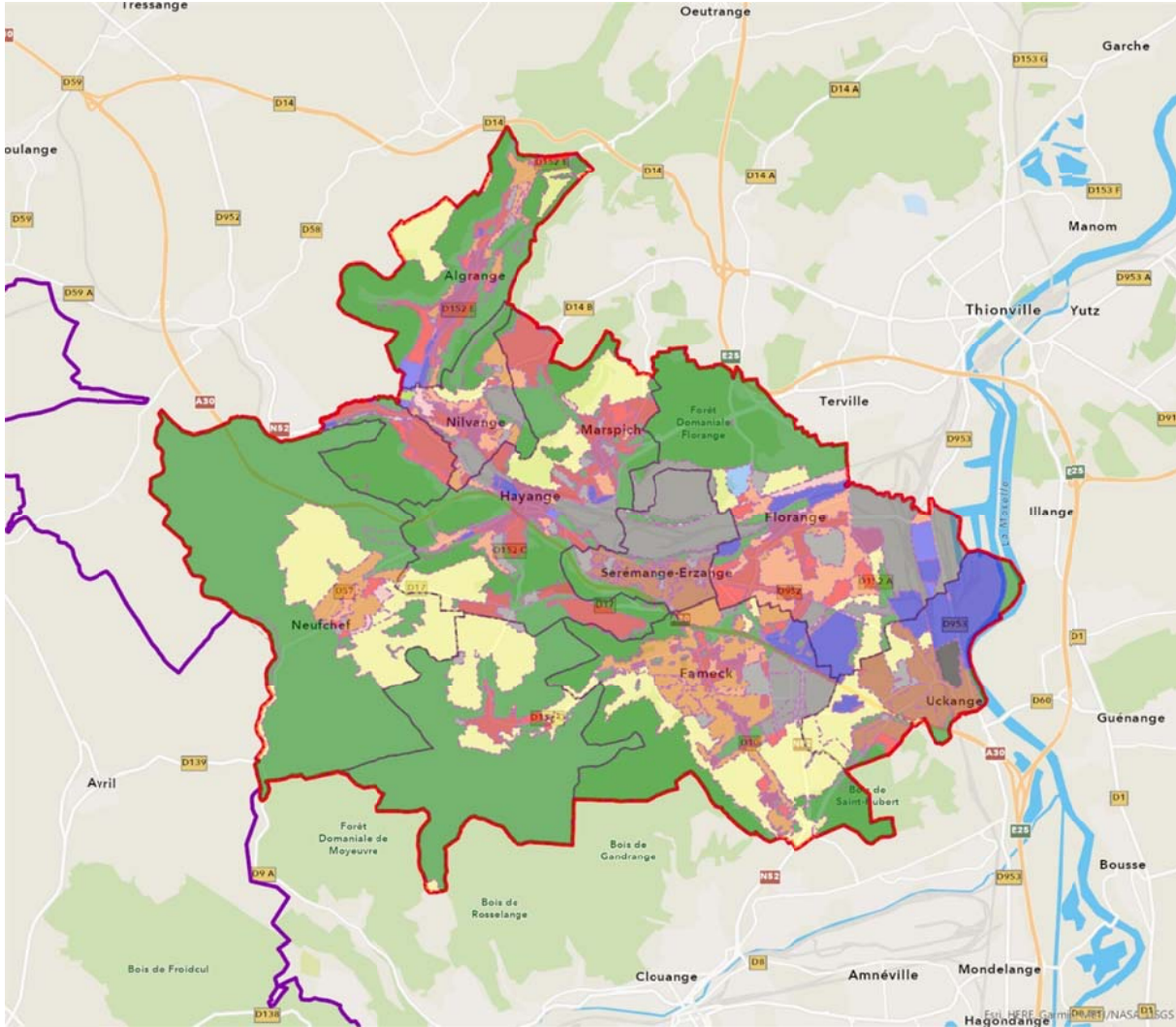
Une fois le paramétrage de votre impression effectué, cliquez sur « Exporter ».

Un message apparaît alors à l'écran pour vous signaler que la génération du document est en cours.



Message de génération du document

Une fois le document généré, ce dernier apparaît dans l'outil d'impression, sous le bouton « Exporter ». Cliquez sur ce dernier pour le télécharger sur votre ordinateur/smartphone/tablette



Document généré sans sa mise en page